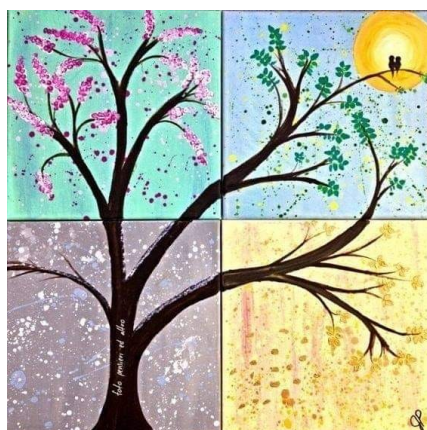




Area Sviluppo organizzativo, Risorse Umane e sociale
Settore educativo

Nido Glicine

Progettazione educativo-didattica
"LE QUATTRO STAGIONI"



Anno educativo 2023-24

La progettazione educativo-didattica e l'organizzazione dei tempi e degli spazi si basano sulla centralità dei bambini e delle bambine, considerati come soggetti attivi e competenti con caratteristiche e modi propri, mai inseribili in schemi rigidi e preconfezionati.

Il progetto educativo si poggia su tre aspetti fondamentali :

- La centralità del bambino
- La creazione di contesti
- Le attività, i laboratori e le routines

LA CENTRALITA' DEI BAMBINI E DELLE BAMBINE si esplica nel rispetto dei tempi, dei modi e delle fasi di crescita del singolo, senza forzare in alcun modo il raggiungimento delle varie tappe.

Ogni singolo bambino/a arriva con i suoi tempi ed i suoi modi a raggiungere gli obiettivi prefissati; risulta quindi importante il riconoscimento delle differenze individuali e soprattutto la valorizzazione delle peculiarità di ciascuno.

Per poter portare avanti nel miglior modo possibile questo delicato compito risulta importante l'ascolto e l'osservazione del singolo e del gruppo.

Al nido l'ambiente nella sua totalità è predisposto per facilitare le esperienze, lo spazio (definito anche il "terzo educatore") è organizzato per stimolare interesse e le educatrici sono quotidianamente dedicate a costruire situazioni interessanti e stimolanti.

La **CREAZIONE DI CONTESTI** idonei assume un ruolo centrale e fondamentale nell'attuazione del progetto educativo, in particolare viene prestata particolare attenzione alla creazione di situazioni adeguate alle diverse fasi della crescita, all'alternanza di contesti strutturati e non, sia negli spazi al chiuso che all'aperto.

Uno dei compiti fondamentali del nido è quello di far acquisire ai bambini e alle bambine delle conoscenze ed abilità attraverso l'esplicazione dei loro bisogni e continue scoperte create da situazioni che stimolino loro a muoversi in modo libero ma anche guidato in contesti curiosi e motivanti che li esortino a sviluppare le loro capacità cognitive, affettive e relazionali; è quindi fondamentale predisporre situazioni e materiali che li

portino a vivere nuove esperienze, a provare, sperimentare ed imparare ogni giorno qualcosa di nuovo ma anche qualcosa di già vissuto per creare sempre più delle basi solide interne.

Ecco perciò che al nido la "pedagogia del fare" e quella dello "stare" assumono un'importanza fondamentale in quanto sia l'uso dei materiali proposti che degli ambienti in cui le **ATTIVITÀ'** avvengono sono importantissimi tanto quanto il processo attraverso cui queste vengono svolte, nel dettaglio il "come stanno i bambini mentre le fanno", "come le vivono", "come si sentono" sono le basi da cui partire per ogni **LABORATORIO** e/o proposta educativo-didattica.

Per il bambino piccolo l'apprendimento e le scoperte avvengono proprio attraverso l'impegno e il vissuto in prima persona.

Le stesse **ROUTINES** per essere apprese necessitano di essere vissute più e più volte, interiorizzate, fatte proprie formando, così, uno schema interiore che crea sicurezza nei bambini che possono mentalmente saper "cosa avviene dopo".

Attraverso il gioco i bambini e le bambine imparano nuove abilità, conoscenze, competenze e vissuti ed interiorizzano e potenziano quelli precedentemente acquisiti.

I bambini e le bambine hanno bisogno e voglia "di fare e acquisire" ma solo se ciò si attua in un clima di sicurezza affettiva e di relazioni significative (warm cognition) ciò può diventare lo strumento principale per il loro sviluppo e crescita emotiva, cognitiva e relazionale.

LA SEZIONE dei PICCOLI

La sezione dei "piccoli" è composta da 13 bambini (7 maschietti e 6 femminucce) di età variabile. Sono presenti bambini che, al momento dell'ambientamento, hanno già compiuto l'anno e altri che l'hanno compiuto in questi mesi. Inoltre sono presenti due bambine "piccole" che devono ancora compiere l'anno in quanto, una è nata a Marzo 2023 mentre la seconda è nata a Maggio 2023.

Uno degli obiettivi fondamentale del Nido è favorire ed incoraggiare la scoperta del mondo che il bambino compie fin dai primi mesi vita. E' compito di noi educatrici rendere "l'ambiente Nido" ricco e stimolante e che sappia cogliere il fluire dei cambiamenti dei bambini.

Per quest'anno educativo la progettazione educativo- didattica, per entrambe le sezioni, sarà incentrata sul tema delle "quattro stagioni". Abbiamo deciso di usare questo tema perché è un'esperienza diretta e concreta che i bambini possono vivere in prima persona, in particolare l'alternarsi delle stagioni e il cambiamento del tempo.

PROGETTO DIDATTICO

Il progetto vuole raggiungere lo sviluppo di tutte le aree presenti nel bambino di modo da favorire e sostenere la crescita motoria, cognitiva, emotiva e sociale.

OBIETTIVI FORMATIVI

- esprimere le proprie sensazioni attraverso il linguaggio verbale e non;
- attraverso la manipolazione tattile e la produzione grafico-pittorica, abituare il bambino all'ascolto;
- favorire e stimolare, nel singolo bambino, la relazione con le educatrici e il gruppo dei pari età.
- stimolare la coordinazione oculo-manuale;
- vivere la stagione in un modo nuovo e diverso;
- sviluppare e consolidare i tempi di attenzione;
- sviluppare il senso del gusto e dei cinque sensi.

I TEMPI

La progettazione inizierà a Gennaio 2024 e terminerà a metà Maggio 2024.

Le attività verranno svolte nelle tre giornate centrali della settimana (martedì, mercoledì e giovedì) dalle ore 10:00 alle ore 10:45 circa, lasciando libero il lunedì ed il venerdì per un'eventuale riorganizzazione dei materiali e degli spazi.

Nella sezione ci sono bambini che necessitano ancora del riposo di metà mattina, quindi le varie attività si adatteranno in base alle esigenze di questi ultimi.

SPAZI

L'intera sezione dei piccoli

I LABORATORI

Ogni laboratorio verrà presentato da "Lina la fogliolina", una marionetta in gommapiuma creata da noi, che introdurrà le attività ed i materiali che verranno usati per la progettazione durante tutto l'anno educativo. Per la sezione dei piccoli i laboratori scelti saranno, principalmente due: laboratorio di manipolazione e laboratorio grafico-pittorico.

In sezione dei piccoli è presente "L'albero delle stagioni".

È un albero disegnato da noi educatrici, composto da 4 "nuvolette" che rappresentano le 4 stagioni, in cui verranno attaccati gli elementi di riferimento delle varie stagioni. È un albero che ci accompagnerà in quest'anno, in modo che i bambini possano vedere, ad ogni cambiamento di stagione, i vari elementi che la caratterizzano.

SCOPRIAMO LE STAGIONI ATTRAVERSO GLI ALIMENTI

Ad ogni cambio di stagione conosceremo i vari alimenti tipici della stagione stessa.

Prima i bambini potranno manipolarli, sentire le varie consistenze ed anche assaggiarli... Una volta finita questa prima parte "esplorativa", gli stessi alimenti potranno diventare i "colori" sui quali lasciare traccia nei fogli messi a disposizione dalle educatrici.

MATERIALI

Vari alimenti di stagione cotti, fogli bianchi o colorati

SPAZI

La zona "pappa" della sezione dei piccoli

CAMPI DI ESPERIENZA

- Il sé e l'altro;
- Le immagini, suoni e colori;
- Il corpo e il movimento;
- La conoscenza del mondo.

LE STAGIONI ATTRAVERSO I COLORI

Per ogni stagione verranno fatti colorare dai bambini dei fogli che potranno diventare delle bellissime opere d'arte

MATERIALI

Colori a dita, pastelli, fogli bianchi o colorati, pennelli, rulli, manine

SPAZI

La "zona pappa" della sezione dei piccoli

CAMPI DI ESPERIENZA

- il sé e l'altro;
- La conoscenza del mondo
- Immagini, suoni e colori
- Il corpo in movimento

DOCUMENTAZIONE

La documentazione del progetto educativo- didattico sarà costituita principalmente da materiale video/fotografico e la raccolta dei lavori grafico/pittorici

VALUTAZIONE E VERIFICA

L'osservazione e la valutazione delle esperienze sono oggetto di riflessione sia sul percorso di crescita effettuato da ciascun bambino e bambina, sia dal gruppo sezione in generale; saranno oggetto di valutazione sia le esperienze didattiche che le routine vissute al Nido nell'arco dell'anno educativo.

L'osservazione avverrà quotidianamente e sarà oggetto di elaborazione, confronto e riflessione da parte delle educatrici di sezione, e, se necessario, di rielaborazione del progetto stesso .

LA SEZIONE dei GRANDI

La sezione di quest'anno è composta da 26 bambini e bambine , è una sezione con età molto differenziate in cui c'è un gruppetto di bambini e bambine che sono ancora piccolini nonostante siano in età "divezzi", mentre la maggior parte hanno già compiuto i 2 anni abbondantemente e qualcuno potrebbe addirittura fare l'anticipo alla scuola dell'infanzia il prossimo anno. Per queste motivazioni sono stati creati 3 gruppi suddivisi principalmente per età: un gruppo di "piccoli" e 2 gruppi di più grandi in cui sono stati inseriti i bambini anche in base al temperamento e al carattere. Sono gruppi che vengono costantemente monitorati e che potranno variare nel corso dell'anno.

Sulla base di uno schema che crea la nostra "**Settimana Educativa**" tutti i gruppi faranno le stesse attività distribuite in vari giorni, creando così un continuo susseguirsi di stimoli e situazioni diverse.

SETTIMANA 1	LUNEDI	MARTEDI	MERCOLEDI	GIOVEDI	VENERDI
1	Giardino Rampa	Giardino Piano terra	Motorio Giochi tavolo	Giardino Rampa	Giardino Piano terra
2	Motorio Giochi tavolo	Giardino Rampa	Giardino Piano terra	Motorio Giochi tavolo	Giardino Rampa
3	Giardino Piano terra	Motorio Giochi tavolo	Giardino Rampa	Giardino Piano terra	Motorio Giochi tavolo
SETTIMANA 2					
1	Giardino piano terra	Rampa	Giardino Rampa	Giardino Piano terra	Giardino Motorio o Giochi al tavolo
2	Giardino Motorio o Giochi al tavolo	Giardino Piano terra	Motorio Giochi al tavolo	Giardino Rampa	Giardino Piano terra
3	Rampa	Giardino Motorio	Giardino Piano terra	Motorio Giochi al tavolo	Giardino Rampa

PERCHE' QUESTA TEMATICA ?

Il tema per la progettazione di quest'anno educativo è stato scelto in quanto ci permette di creare varie tipologie di laboratori, attività, spazi di crescita, apprendimento e di emozioni, calibrati sui bisogni reali dei bambini e delle bambine della nostra sezione.

Ogni progettazione, infatti, va creata solo dopo aver osservato la sezione e capito cosa può essere più adatto e stimolante per il gruppo di bimbi.

"Le quattro stagioni" non solo permetteranno ai bambini e alle bambine di poter spaziare su più livelli pratici-relazionali ma sarà anche spunto per prendere più consapevolezza sullo scorrere del tempo, su come cambia l'ambiente attorno a loro e come cambiano loro in relazione ad esso e porre l'attenzione sulla natura che li circonda, tematica su cui è molto importante creare una consapevolezza ed una coscienza responsabile fin da piccoli/e.

I LABORATORI

Ogni laboratorio verrà presentato da "Lina la fogliolina", una marionetta in gommapiuma creata da noi che introdurrà le attività ed i materiali che verranno usati per la progettazione durante tutto l'anno educativo

LA STORIA DI LINA FOGLIOLINA

"E' arrivato l'autunno, il buio arriva presto e le foglie si lasciano cadere dall'albero per dormire su un soffice tappeto.

Ma c'è una foglia che di dormire non ne vuole proprio sapere! E' la più giovane del gruppo e il suo nome è Lina Fogliolina.

Lina, come ogni bimbo/a, è curiosa di scoprire il mondo che la circonda.

Lina, in particolare, è desiderosa di sapere se in natura tutti i vegetali sonnecchiano come le sue sorelle foglie durante la stagione fredda.

Lina, chiedendo aiuto all'amico vento, si fa sollevare dal tappeto di foglie e inizia il suo viaggio attraverso le stagioni.

Lina scopre che in inverno non tutte le verdure dormono. Anche sotto la neve sboccia il cavolfiore e il bianco finocchio sporge tra uno spesso strato di spinaci verdi e arancioni zucche. Sui rami le arance e i mandarini sembrano delle lampadine che illuminano la notte e fanno luce agli alberi di mele e pere.

In primavera, invece, Lina, oltre ad assistere alla nascita di nuove sorelline foglie e fiori sull'albero, si accorge che nell'orto l'insalata e i piselli verdi si confondono tra l'erba cresciuta.

Ed ecco l'estate !

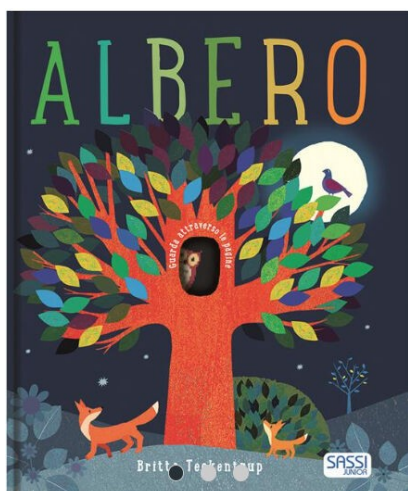
Lina rimane a bocca aperta dall'esplosione di colori. Le verdure sembrano festeggiare il caldo sole. A dominare c'è il colore rosso con il pomodoro; l'arancione con le carote, le albicocche, i meloni e le pesche e addirittura il viola con le prugne.

Lina felice di queste sue scoperte le vuole condividere con i bimbi del nido Glicine e così, sempre lasciandosi trasportare dal suo amico vento, a partire dal mese di Gennaio bussava alla porta regalando....."

Spesso i materiali proposti saranno portati da lei dentro una grande scatola colorata che creerà un effetto sorpresa e incuriosirà ancor di più i bambini e le bambine... le sorprese piacciono sempre tanto e accrescono l'attenzione e l'interesse verso ciò che custodiscono!

"Lina la fogliolina", inoltre, ci porterà ben 2 libri sulle stagioni:

"Albero" di Britta Teckentrup e "L'albero magico" di Christie Matheson , due testi cercati e valutati attentamente dalle educatrici che ci accompagneranno in questa bellissima avventura per tutto l'anno e ci aiuteranno a capire meglio le stagioni che stiamo vivendo e cosa succede in ogni periodo sia alla natura che nelle nostre abitudini quotidiane



GLI ALBERI DELLE STAGIONI



Come già fatto per l'autunno verrà creato un trittico per ogni stagione in cui verranno ricreati degli alberi in rilievo su una base di cartone con l'uso di rami veri e con vari materiali e tecniche per creare le foglie.

MATERIALI

I materiali usati saranno di vario genere e tendenzialmente naturali come pop corn, granaglie, alimenti, pasta, conchiglie, foglie, fiori e tutto quello che la fantasia ci suggerirà , ma anche materiali di diverso tipo come cotone, carte di varie tipologie, tempere timbri etc
Pennelli e colla

SPAZI

Verrà utilizzato lo spazio atelier al piano terra.
Nella bella stagione anche il giardino

TEMPI

Da metà Gennaio a fine Maggio ogni gruppo farà un albero di ogni stagione

OBBIETTIVI

Stimolare la coordinazione oculo-manuale la motricità fine, stimolare la fantasia ed il senso del bello, vivere la stagione di riferimento in modo artistico, sviluppare il linguaggio rispetto ai materiali usati e a cosa si sta facendo, sviluppare e consolidare i tempi di attenzione, sviluppare e consolidare le relazioni tra pari e con le educatrici

CAMPI D'ESPERIENZA

La conoscenza del mondo, Immagini, suoni e colori, I discorsi e le parole

SCOPRIAMO LE STAGIONI ATTRAVERSO GLI ALIMENTI

Ad ogni stagione scopriremo gli alimenti caratteristici e li vivremo sia assaggiandoli che manipolandoli, potranno diventare colori per dipingere, timbri, materiale per travasi etc

MATERIALI

Alimenti stagionali di vario tipo sia crudi che cotti

Fogli di varia tipologia e misura, pentoline, posate, pennelli, rulli etc

SPAZI

Verrà utilizzato lo spazio atelier e tutto il piano terra.

Nella bella stagione anche il giardino

TEMPI

Da metà Gennaio a fine Maggio

OBBIETTIVI

Stimolare la coordinazione oculo-manuale e la motricità fine, stimolare la fantasia ed il senso del bello, vivere la stagione di riferimento in modo artistico, sviluppare il linguaggio rispetto ai materiali usati e a cosa si sta facendo, sviluppare e consolidare i tempi di attenzione, scoprire i cibi in modo diverso, sviluppare il senso del gusto, sviluppare e consolidare le relazioni tra pari e con le educatrici.

CAMPI DI ESPERIENZA

Il se e l'altro, Immagini, suoni e colori, La conoscenza del mondo e I discorsi e le parole

SCOPRIAMO LE STAGIONI ATTRAVERSO I COLORI

Per tutte le stagioni scopriremo i vari colori che le caratterizzano ed useremo varie tecniche per creare cartelloni e disegni vari.

Tali occasioni saranno i momenti in cui i bambini e le bambine potranno esprimersi in modo personale e libero

MATERIALI

Colori a tempera, acquerelli, gessi, colori a cera.

Fogli di varia misura e tipologia.

Pennelli, rulli, tamponi, spugnette, dita, palline e macchinette

SPAZI

Verrà utilizzato lo spazio atelier e tutto il piano terra.

Nella bella stagione anche il giardino

TEMPI

Da metà Gennaio a fine Maggio

OBBIETTIVI

Stimolare la coordinazione oculo-manuale e la motricità fine, stimolare la fantasia ed il senso del bello, vivere la stagione di riferimento in modo artistico, sviluppare il linguaggio rispetto ai materiali usati e a cosa si sta facendo, sviluppare e consolidare i tempi di attenzione, sviluppare e consolidare le relazioni tra pari e con le educatrici.

CAMPI DI ESPERIENZA

Il se e l'altro, Immagini, suoni e colori, La conoscenza del mondo

VIVIAMO LE STAGIONI AL PARCO DI VILLA GROGGIA



I bambini e le bambine che il prossimo anno andranno alla Scuola dell'Infanzia faranno 4 uscite a piedi fino al parco di Villa Groggia per poter vivere così le stagioni anche all'esterno dell'ambiente nido.

Le uscite didattiche sono sempre molto attese dai bambini, sono un momento emozionante e ed i primi passi verso una responsabilizzazione di loro stessi.

MATERIALI

I materiali verranno direttamente raccolti durante l'esperienza al parco raccogliendo foglie, fiori o altri elementi naturali che porteremo in asilo per fare qualche attività.

SPAZI

La fondamenta e le calli per arrivare al parco di Villa Groggia ed il parco stesso

TEMPI

Un'uscita di un'oretta circa per ogni stagione

OBBIETTIVI

Vivere il susseguirsi delle stagioni anche al di fuori dell'ambiente nido assieme ai propri coetanei e alle educatrici. Avere , così, più consapevolezza di se, degli altri, dello stare e muoversi in gruppo e dell'ambiente che ci circonda in generale. Acquisire e consolidare la capacità di spostarsi "in passeggiata" assieme al gruppo di pari,

rispettando le regole ed i tempi di tutti e tutte. Vedere e vivere come cambiano i colori, la temperatura, la natura, il nostro abbigliamento ed il mondo che ci circonda. Aumentare e consolidare la consapevolezza del se e della propria autostima.

AREE DI ESPERIENZA

Il se e l'altro, Immagini, suoni e colori, Il corpo in movimento, La conoscenza del mondo.

LA DOCUMENTAZIONE

La documentazione del progetto educativo-didattico avverrà tramite riprese video e materiale fotografico, raccolta dei prodotti grafico-pittorici dei bambini e delle bambine e attraverso la comunicazione quotidiana tramite la "lavagnetta delle attività" che viene esposta in accoglienza ogni giorno.

VALUTAZIONE E VERIFICA

L'osservazione e la valutazione del percorso che svolgeremo sono intese sia come momento di analisi e riflessione sul singolo in rapporto alle attività specifiche, sia rispetto al grande che piccolo gruppo di bambini e bambine. Queste avverranno sia con cadenza quotidiana rispetto a vari accorgimenti e/o riflessioni che con cadenza mensile al fine di poter creare momenti di confronto e , se necessari, di rielaborazione del progetto stesso da parte del gruppo di educatrici.

PROGETTO AVVICINAMENTO ALLA LINGUA INGLESE

Nel corso di quest'anno educativo, a seguito della formazione sulla lingua inglese intrapresa da due colleghe, attraverso i rispettivi corsi B1 e B2, organizzati dal Comune di Venezia nell'arco dell'A.E, 2022/23, si è deciso di iniziare un percorso di avvicinamento alla lingua, tramite un progetto, che vedrà coinvolte le due educatrici che hanno appunto usufruito della formazione e i bambini e le bambine frequentanti il servizio.

Il progetto sarà avviato a partire dal mese di febbraio 2024 e proseguirà fino a fine maggio. Trattandosi di una nuova sperimentazione, per quest'anno, si è deciso di coinvolgere soltanto i bambini della sezione grandi. In base ai feedback che quest'ultimi daranno si potrà ipotizzare e progettare la sperimentazione, negli anni successivi, anche per la sezione dei più piccoli.

Il progetto verterà sulla lettura di tre albi illustrati in lingua inglese, scelti e condivisi da tutta l'equipe educativa del Nido Glicine, la bibliografia è la seguente:

- "The very hungry caterpillar", di Eric Carle, PUFFIN editore

- "Le mie prime parole", di Eric Carle, MONDADORI editore

- "Brown Bear, Brown Bear, what do you see?", di Bill Martin Jr / Eric Carle, PUFFIN editore

La scelta di questi tre albi è determinata dal fatto che, nella letteratura per la prima infanzia, le storie di Eric Carle, per la loro semplicità ed immediatezza visiva, hanno sempre avuto sui più piccoli un impatto estremamente coinvolgente. Inoltre, uno dei suoi più famosi libri "The very hungry caterpillar", nella versione italiana "Il piccolo bruco maisazio" (famoso a livello internazionale) è particolarmente amato dal nostro gruppo di bambini e bambine grandi. È proprio da questo albo che inizieremo la nostra sperimentazione sull'avvicinamento alla lingua inglese, partendo appunto da un libro già noto al fine di creare un ponte, tramite l'aggancio ad una storia e ad immagini conosciute, tra un registro linguistico ed un altro.

Il secondo libro che utilizzeremo sarà "Le mie prime parole": le immagini chiare e semplici di questo testo che raffigurano una varietà di oggetti e animali, come ad esempio l'elefante, la banana, il sole... fungeranno, per le

educatrici, da supporto visivo nell'esplicitazione della parola italiana (es. il sole) e il suo corrispondente in inglese (the sun).

"Brown bear, brown bear, what do you see?" sarà il terzultimo albo che presenteremo. Si tratterà per i nostri bambini un libro inedito ma, come nei due precedenti, la chiarezza e semplicità delle immagini e della storia, accompagnate da uno stile grafico corrispondente agli altri, sarà un buon supporto per l'esposizione a delle brevi ed elementari frasi in inglese.



ATTIVITA'

Il progetto si dipanerà seguendo lo schema della nostra settimana educativa (vedi schema sulla settimana educativa esplicitato nella programmazione del Nido Glicine A.E.2023/24): la sezione dei bambini e bambine grandi composta da 26 iscritti viene suddivisa in tre sottogruppi di cui, rispettivamente, due gruppi di 9 e un gruppo di 8 bambini. A partire da febbraio 2024, una volta alla settimana (il giorno preciso sarà stabilito di volta in volta con l'intera equipe educativa, compatibilmente ed in alternanza alle attività laboratoriali previste dalla nostra progettazione) verrà selezionato uno dei tre gruppi sopracitati, a questo una delle due educatrici referenti proporrà, nell'ordine esposto sopra, i tre libri scelti. In questo modo dopo tre settimane tutti e tre i gruppi avranno sperimentato il primo albo illustrato, alla stessa maniera si procederà con gli altri due libri. Sarà cura delle educatrici rendere la lettura in inglese, supportata dalle immagini, stimolante e coinvolgente per i bambini.

Una volta che il primo libro sarà stato presentato a tutti e tre i gruppi, e perciò all'intera sezione dei bambini e bambine grandi, potrà essere introdotto come lettura abituale nei momenti di routine dedicati appunto alla lettura, quindi alla fine della merenda del mattino e nel momento che precede il pranzo. Alla stessa maniera si procederà anche per i successivi due albi in inglese.

TEMPI

Una volta alla settimana, dalle ore 10:00 alle ore 11:00.

SPAZI

salone al piano terra o rampa al primo piano.

OBIETTIVI:

L'obiettivo del progetto è l'avvicinamento, in modalità ludico-educativa, dei bambini e delle bambine della sezione dei grandi alla lingua inglese.

DOCUMENTAZIONE:

La documentazione dell'attività di lettura in inglese sarà video-audio-fotografica.